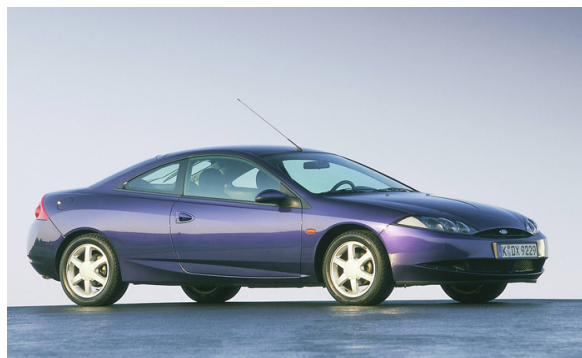


FORD COUGAR (1998-2002)



Opis rodziny:

Samochód sportowy o nazwie Cougar zastąpił w gamie amerykańskiego Forda model Probe. Oficjalna prezentacja tego pojazdu odbyła się podczas Salonu Samochodowego w Detroit w styczniu 1998 roku. Nadwozie typu coupe miało formę trójbryłową i dość atrakcyjne kształty. Sylwetka modelu Cougar wyróżniała się obłymi kształtami połączonymi ze zdecydowanymi krawędziami i nawiązywała do innych modeli Forda z tego okresu. Wnętrze nadwozia miało klasyczny układ siedzeń 2+2. Pod względem mechanicznym pojazd był spokrewniony z modelem Contour, będącym amerykańskim odpowiednikiem znanego w Europie modelu Mondeo.

Pojazd oferowano początkowo w dwóch wersjach silnikowych. Model podstawowy napędzany był czterocylindrowym benzynowym silnikiem o pojemności skokowej 2,0 dm³. Alternatywną jednostką napędową był silnik w układzie V6 o pojemności 2,5 dm³. W obu silnikach pracowały po cztery zawory w każdym cylindrze. Silniki umieszczone były poprzecznie w przedniej części pojazdu i współpracowały z pięciobiegowymi mechanicznymi skrzyniami biegów lub ze skrzyniami automatycznymi o czterech biegach. W 1999 roku zaoferowano wzmocnioną wersję tego modelu o dodatkowym oznaczeniu ST 200, opracowaną w oddziale SVT (Sport Vehicle Team), ale wykonano jedynie krótką serię liczącą około 100 egzemplarzy. Samochody typu Cougar przeznaczone na rynek amerykański produkowano i sprzedawano pod marką Mercury. Produkcję wszystkich wersji tych pojazdów zakończono jesienią 2002 roku, ale nie przygotowano wówczas następcy.